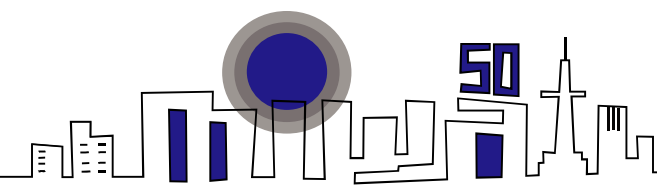


これからの50年



miwa Holdings

miwa グループ代表メッセージ

これまでの50年

～建築に対する良き相談者～

わたしたち miwa の始まりは 1966 年に創業した三輪設計事務所がルーツです。『建築に対する良き相談者として社会に存在し得る』という哲学のもと、生活の礎である住まいを中心に、不器用ながら設計監理業に専心した賜物で 2016 年に“創業 50 年”を迎えることができました。

これからの50年

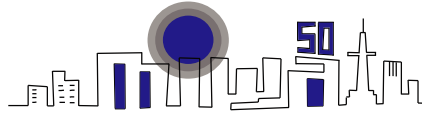
～船と港～

次のステップである“創業 100 年”を見据えて、『意志あるキャプテンが操る優秀な船が集う港を創る』という新たなビジョンを掲げます。グループベンチャーとしてキャプテンを育て、船の独創を啓発する役割を企業体制に追加しました。ひとりひとりの職能を育みアイデアで価値を高める事で、クライアントや社会、そして社員の未来に貢献できるよう努力してまいります。われわれは、屋号をアルファベットの小文字にしています。それは、職人としてもチームとしても、まだまだ存在感を大きくする伸びしろを残して成長したい。そんな想いを込めて小文字にしています。わたしたち miwa をこれまでと変わらず、一緒に歩んで頂けたら幸いです。これからの 50 年もご指導ご鞭撻のほどよろしく願いいたします。



miwa グループ代表 三輪 哲也

グループ会社



～ これからの50年 ～

会社概要

会社名 株式会社 miwa

所在地 [Head] 〒460 0008 愛知県名古屋市中区栄2-1-1 日土地名古屋ビル15階
Tel 052 265 5304 Fax 052 265 7240
[Tokyo] 〒151 0053 東京都渋谷区代々木1-21-8 クリスタルハウス
Tel 03 3320 4545 Fax 03 6800 1598
[miwa growink omiya] 〒330 0802 埼玉県さいたま市大宮区宮町3-13-2 大宮宮町センタービル3階
Tel 048 729 8031 Fax 03 6800 1598
[Tianjin] 中国天津市東麗経済技術開発区二緯路9号 財智大厦808A
Tel +86 22 2484 8552

沿革 1966年(昭和41年)6月 三輪設計事務所創業
1982年(昭和57年)8月 三輪設計事務所を株式会社三輪設計事務所へ改組
資本金1,000万円
1985年(昭和60年)4月 東京都新宿区に東京支店を開設
1988年(昭和63年)10月 東京都中央区に東京支店を移転にともない東京支社に昇格
1992年(平成4年)9月 資本金4,500万円に増資
1993年(平成5年)9月 東京都渋谷区に東京支社を移転
1999年(平成11年)6月 設備室を設立
2003年(平成15年)6月 構造設計室を設立
2011年(平成23年)10月 海外事業室を設立
2013年(平成25年)1月 会社分割により持株会社体制へ移行
株式会社 miwa に社名変更
2013年(平成25年)9月 三輪設計天津 有限公司(中国現地法人)を設立
(三輪建筑设计(天津)有限公司)
2016年(平成28年)10月 株式会社プリコルールをグループ会社化
2017年(平成29年)5月 稲沢本社から名古屋本社へ本社機能変遷
2020年(令和2年)2月 大宮に miwa growink omiya を開設

資本金 4,500万円

営業種目 コンストラクションマネージメント & コンサルティング

取引銀行 三菱UFJ銀行 一宮支社
岐阜信用金庫 稲沢支店
名古屋銀行 稲沢支店
中京銀行 稲沢支店
大垣共立銀行 大里支店
十六銀行 東稲沢支店

登録免許 一級建築士事務所登録 愛知県知事登録(い1)第12867号
東京都知事登録 第25743号

グループ会社 株式会社 三輪設計
株式会社 プリコルール
三輪設計天津 有限公司(中国現地法人)
(三輪建筑设计(天津)有限公司)

関連会社 株式会社 インドネシア総合研究所
瀋陽総合研究所 有限公司(中国現地法人)
(瀋陽創研建築技術諮詢有限公司)

役員 代表取締役社長 三輪 哲也
取締役 釘田 雅文
取締役 小平 敬司
執行役員 安藤 拓也
執行役員 豊田 伊吹
監査役 三輪 卓生



会社概要

会社名	株式会社 三輪設計 [MIWA SEKKEI Co.,Ltd.]	
所在地	[名古屋本社]	〒460 0008 愛知県名古屋市中区栄 2 1 1 日土地名古屋ビル 15 階 Tel 052 265 6420 Fax 052 265 7240
	[東京本社]	〒151 0053 東京都渋谷区代々木 1 21 8 クリスタルハウス Tel 03 3320 3721 Fax 03 6800 1598
	[本 店]	〒492 8152 愛知県稲沢市井之口大宮町 68 番地 Tel 0587 32 5078 Fax 0587 32 5028
沿革	1 9 6 6 年 6 月	三輪設計事務所 創業
	1 9 8 2 年 8 月	株式会社三輪設計事務所 法人に改組
	1 9 8 5 年 4 月	東京支店 開設
	1 9 8 8 年 10 月	東京支社に昇格
	2 0 1 2 年 12 月	株式会社三輪設計事務所 (現 miwa) から会社分割により 株式会社三輪設計 設立
	2 0 1 7 年 5 月	名古屋本社・東京本社二拠点本社化体制へ移行
資本金	3,000 万円	
営業種目	建築設計・監理 及び コンサルタント	
所属団体	愛知県建築士事務所協会 東京都建築士事務所協会 社) 中部不動産協会 社) 日本建築士会 社) 日本建築構造技術者協会 (JSCA) 社) 稲沢商工会議所 社) 日本断熱住宅技術協会 社) 日本マンション管理適正化推進協会	
取引銀行	三菱 UFJ 銀行	一宮支店
	名古屋銀行	稲沢支店
	中京銀行	稲沢支店
	大垣共立銀行	大里支店
	岐阜信用金庫	稲沢支店
	十六銀行	東稲沢支店
社員数	80 名 [一級建築士 32 名・二級建築士 11 名・構造設計一級建築士 1 名・設備設計一級建築士 3 名・建築設備士 2 名・インテリアプランナー 1 名・ インテリアコーディネーター 3 名・宅地建物取引主任者 3 名・一級建築施工管理技士 5 名・福祉住環境コーディネーター 4 名]	
登録免許	一級建築士事務所登録	愛知県知事登録 (い 30) 第 1 2 7 0 4 号 東京都知事登録 第 5 8 3 4 2 号 愛知県知事登録 (い 29) 第 4 7 4 6 号 愛知県知事登録 (い 29) 第 1 3 4 1 0 号
グループ会社	株式会社 miwa 株式会社 プリコルール 三輪設計天津 有限公司 (中国現地法人) (三輪建筑设计 (天津) 有限公司)	
関連会社	株式会社 インドネシア総合研究所 瀋陽総合研究所 有限公司 (中国現地法人) (瀋陽創研建築技術諮詢有限公司)	
役 員	代表取締役社長	三輪 哲也
	専務取締役	釘田 雅文
	取締役執行役員	木村 哲矢
	取締役執行役員	小平 敬司
	取締役執行役員	中川 浩一郎
	取締役相談役	三輪 卓生
	執行役員	安藤 拓也
	執行役員	豊田 伊吹
	執行役員	須川 光人
	監査役	松嶋 広美



イニシア八王子明神町

Tokyo JP
集合住宅 新築
構造・規模 RC造 12階建 延床面積 10,195㎡
事業主 コスモスイニシア

【2011年度 グッドデザイン賞受賞】
かつて八王子明神には境界性を有する露地空間が多く広がっていた。それらの露地空間は人それぞれの領域意識の調整代となることで生活の溢れ出しを優しく受け入れる器にもなれば、自治的コミュニティ形成の役割も担ってきた。露地とはまさに人々の営みの場であった。本計画はそういった露地空間が持つ空間性を集合住宅というビルディングタイプの中に付与することで、他にはない豊かな住空間が創出されることを意図して計画されている。3つの独立したボリュームで構成される集合住宅のグランドレベルにそれらを繋ぐ露地空間を挿入し、住み手が個々に距離感を調整しながら領域として成長することを目指している。



コスモグラフィア錦糸町

Tokyo JP

集合住宅 新築

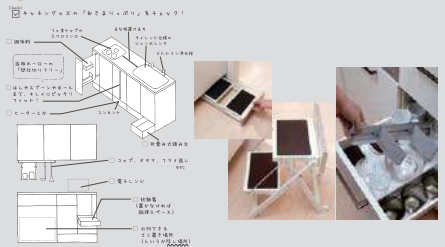
構造・規模 SRC造 9階建 延床面積 3,145㎡

事業主 コスモスイニシア

【2006年度 グッドデザイン賞受賞】

既存の素材を最大限に活かし、組合せることで美しい造形を生み出すことに努めた。無駄な線を排除し必要な線や形は強調、必然性のある形を求めひとつひとつのプロポーシヨンの検討を徹底的に行った。今回グッドデザイン賞の審査委員から主張し過ぎないファサードに好感が持てたとの評価をいただいた。まさに目指していたことが評価され、うれしい限りである。

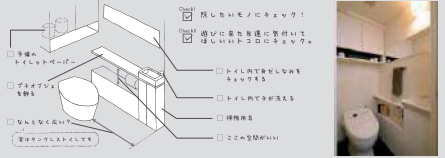
01 キッチン 「キレイ」と「オイレイ」は比例する!?



02 バスルーム 自分だけのささやかな贅沢。



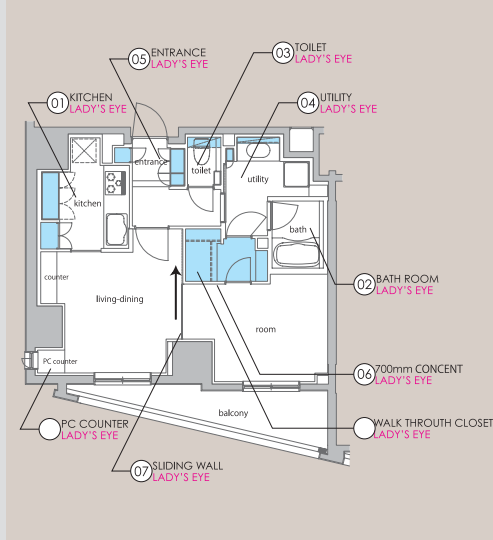
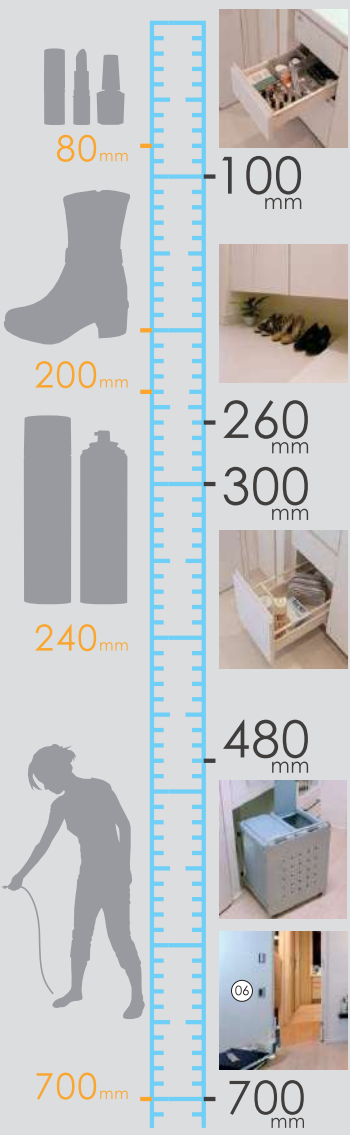
03 トイレ 「カフェのトイレみたい」と言わせたい。



04 洗面室 ツリーに使うだけで、キレイなまま。



05 玄関 急に友達が来ても慌てない玄関。



LADY'S EYE [女性の目線で考えると、マンションはここまで要る。]

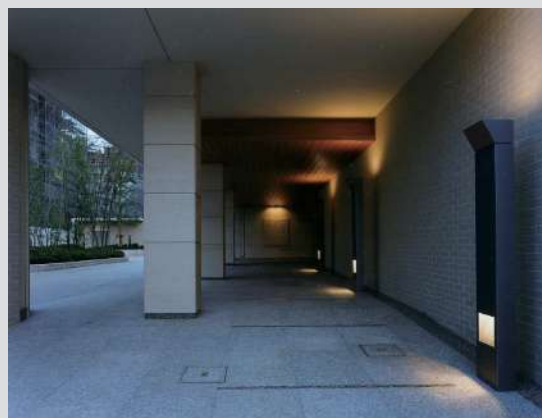
コンパクトプラン+10㎡がポイント。
必要な広さをそのままに、収納と動線を確保。

「ラクしてキレイ」な設備仕様プラン。
女性目線の細やかなこだわりを随所に。

イニシアイオ横濱関内

Yokohama Knagawa JP
集合住宅 新築
構造・規模 RC造 14階建 延床面積 3,841㎡
事業主 コスモスイニシア

【2008年度 グッドデザイン賞受賞】
単身女性をターゲットとする都市型コンパクト分譲住宅。
ディベロッパー、設計者、インテリアデザイナーの全員が女性で構成されたチームで、口紅やヘアスプレーなどのモジュールから空間をリデザインした。日常の生活現象、及びそれに付随して必要とされる収納価値、動作環境、狭いながらも空間の可動性に関して徹底した居住シーンのリサーチや仮設トライアルを経て、この住宅は誕生している。



コスモザパークス調布多摩川

Tokyo JP

集合住宅 新築

構造・規模 SRC造 15階建 延床面積 35,662㎡

事業主 コスモスイニシア

【2004年度 グッドデザイン賞受賞】

南側の多摩川の眺望を最大限に活かすため、バルコニー手摺りは透明ガラスとした。総戸数314戸の大規模計画ではあるが、威圧感を与えないヒューマンなスケールに近付けるように心がけた。

- ①ファサードを3層構造とした。
- ②建物を平面的に雁行させ分節した。
- ③手摺りはアルミ金属とし、物理的にも感覚的にも軽くした。
- ④共用部の多さを利用し、緑を点在させ潤いのある空間を演出した。



クレヴィア田端

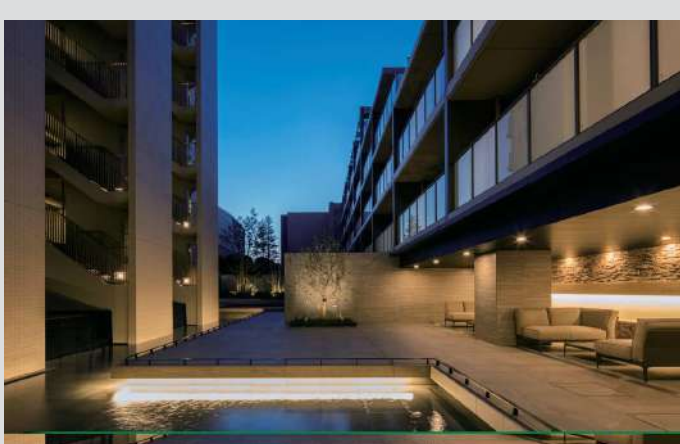
集合住宅 新築
構造・規模 RC 造 14 階建
延床面積 2,722 m²
事業主 伊藤忠都市開発

Tokyo JP



【2017 年度 グッドデザイン賞受賞】

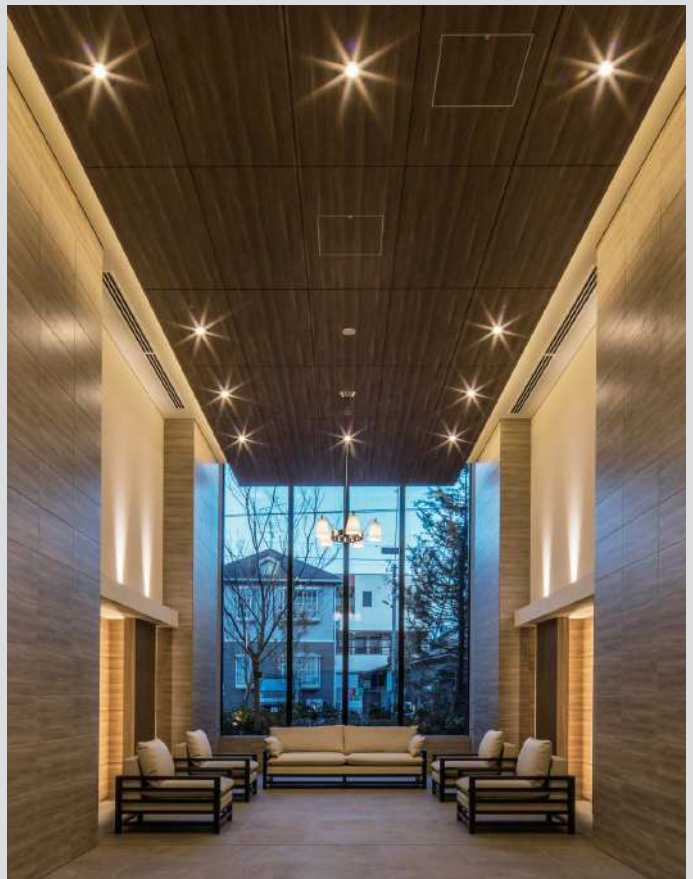
邸宅としての安定感と都心居住に相応しい洗練さを出すために、基壇部は厚く3層分とり、上層部は西側2スパンを主軸に屋根まで至るフレームを強調した形状とした。外壁は質感にこだわって厳選した 45 二丁タイルをベースに、明るく繊細なベージュ系と静穩かつ力強いグレー系のカラーを組み合わせで仕上げた。



プレイスガ 伊喜多見

集合住宅 新築
構造・規模 RC 造 7 階建
延床面積 12,719 m²
事業主 東急不動産・三菱地所リアルティ・小田急不動産

Tokyo JP



【2017 年度 グッドデザイン賞受賞】

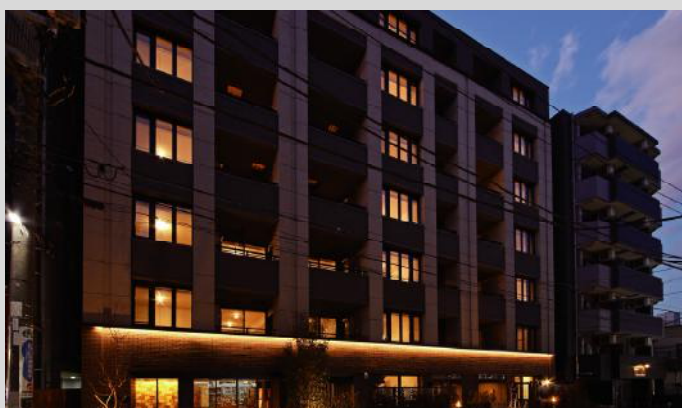
既存樹を多く残した緑道はグリーングラデーションとなり、絵画のような深い陰影を作り出し緑の奥行きを生み出している。本建物はそういった緑の引き立て役であり、この地の記憶に残る景色を継承するために必要なことだと考えた。閑静な住宅街に溶け込むようにエントランスはそれ自体を誇張することなく計画し、緑の道から建物内に続く前室として機能するようデザインしている。前室を抜けると解放感あるオープンテラスと水盤のある中庭が現れ、緑豊かな環境を継承し周辺と調和を図りながらも、まるでリゾートにいるような安らぎを演出している。



プレイスコート喜多見

Tokyo JP
集合住宅 新築
構造・規模 RC造 7階建 延床面積 10,701㎡
事業主 東急不動産、三菱地所レジデンス、小田急不動産

プレイスシリーズの第3弾物件『プレイスコート喜多見』は、第1弾『プレイスガーデン喜多見』の邸宅と庭園が織り成すやすらぎと第2弾『プレイスヴィラ喜多見』のリゾート感や水景の心地よさを取り入れ3部作の集大成とした。新たな試みとして、音の心地よさをデザインする『サウンドスケープ』という概念を取り入れた。緑豊かな前庭と車寄せが織り成す毅然とした邸宅の存在感。南欧の邸園を思わせる中庭には存在感のある水盤を設置。水の『ゆらぎ』と『せせらぎ』が共演し、心癒やす日常の風景を演出した。



クレヴィア横濱弘明寺

Yokohama Kanagawa JP

集合住宅 新築

構造・規模 RC造 7階建 延床面積 3,454 m²

事業主 伊藤忠都市開発

【2020年度 グッドデザイン賞受賞】

「横濱レトロモダン」を建築コンセプトに掲げ、基壇部には横浜の豊かな歴史を思わせる重厚なレンガ調タイルを採用。上層部はベージュ系の左官風塗装を用いて落ち着きと邸宅感を創出、垂直・水平ラインを強調したファサードとダークグレーの左官風塗装によりモダンで洗練された印象を創り上げました。弘明寺の地に、ひとつ先の上質を奏でるランドマークとして、モダンでありながら懐かしさも感じさせる、永住邸宅に相応しい都市建築の風情を醸す外観デザインとしました。強調したファサードとダークグレーの左官風塗装によりモダンで洗練された印象を創り上げました。弘明寺の地に、ひとつ先の上質を奏でるランドマークとして、モダンでありながら懐かしさも感じさせる、永住邸宅に相応しい都市建築の風情を醸す外観デザインとしました。



ライオンズ三ノ輪ミレス

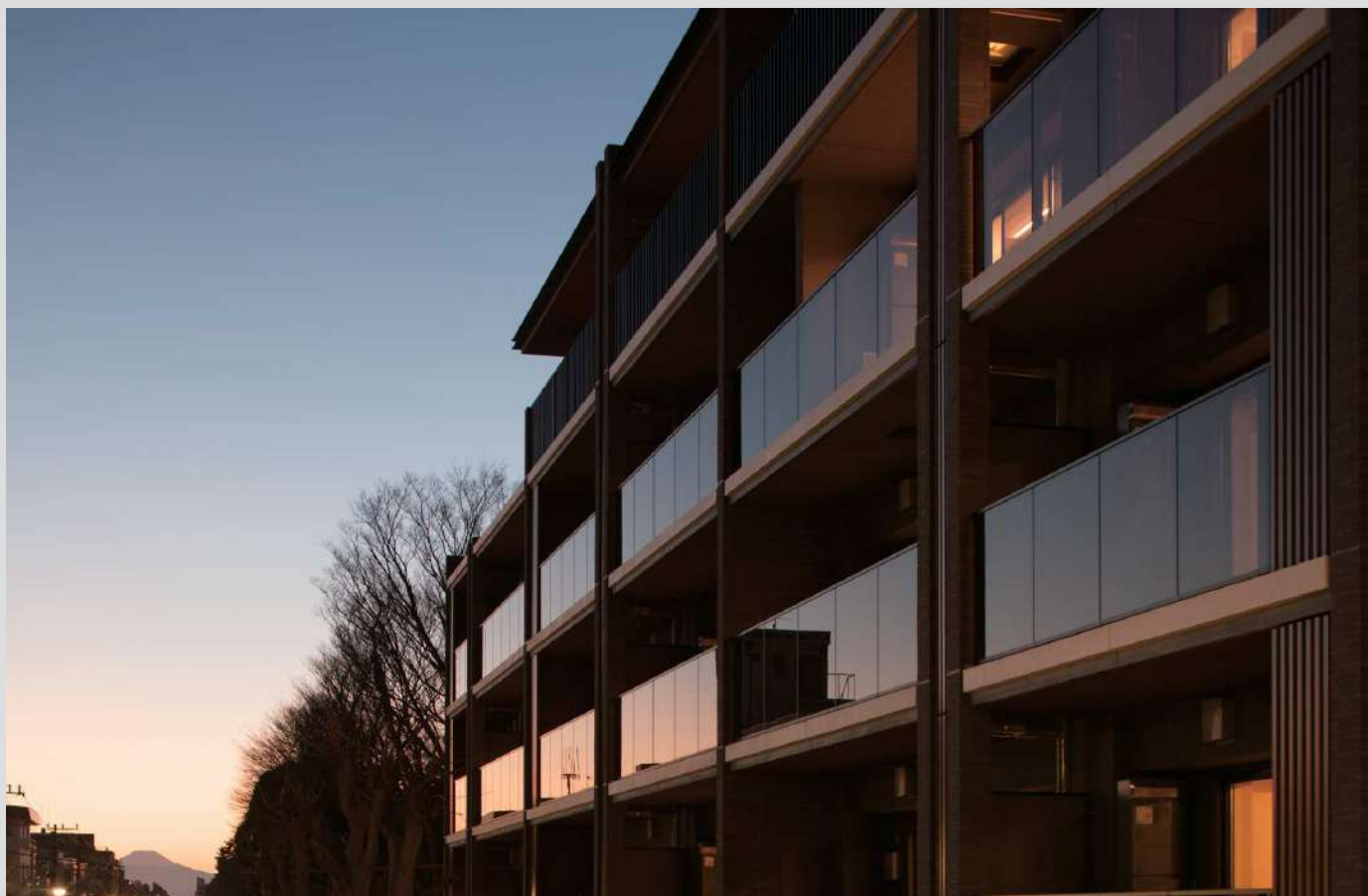
Tokyo JP

集合住宅 新築

構造・規模 RC造 12階建 延床面積 2,382㎡

事業主 株式会社大京本店

三ノ輪エリアは江戸時代に宿場町として栄え、以降も高度経済成長により多くの人々が集まり、下町情緒溢れる街を形成してきた。近年では、周辺地域の活性化や都心へのアクセスが良いことから利便性と日本文化の感性を併せ持つ魅力あるエリアとして高く評価されている。外観は、木目調アルミ縦格子と黒の引き締まった水平ラインによる直線を基調とする構成とし、素材や色味を厳選することで、東京文化が感じられる歴史・地域性と都心的でスタイリッシュな感性を惹き立たせる先進性を融合させたデザインとなっている。住戸間取りは、引き込み式の連続戸採用により多彩な住空間をアレンジして楽しむことができる。



クリオ駒沢公園

Tokyo JP

集合住宅 新築

構造・規模 RC造 6階建 延床面積 4,998㎡

事業主 明和地所

目黒区・世田谷区の高級住宅街に接する計画地は、西側に駒沢公園の広大な緑、東側には柿の木坂を軸に広がる目黒区を代表する良質な住環境が形成されている。どこから眺めても緑と切り離すことのできない恵まれた立地。建物は現代建築らしく直線的でストイックな面構成とし、建物の要素であるスラブと壁の水平性と垂直性を強調することで装飾的な処理ではない建物本来の形態の美しさを表現したデザインとした。豊かな緑翳の隙間から見え隠れる直線的なフォルムはこの建物の構成をより一層際立たせる。



ネベル恵比寿

Tokyo JP

集合住宅 新築

構造・規模 RC造 14階建 延床面積 3,672㎡

事業主 株式会社タカラレーベン

渋谷区広尾に位置する高級コンパクトマンション。
道路側に面する中廊下をカーテンウォールとルーバーで構成された外観はマンションとは思えない特徴的なものとなっている。
塔状比を抑えるため基準階高 2910mm、二重床としながらも天井高さ 2500mmを実現しコストを抑えながらも商品性を高めた。



ライオンズ 船橋本町 マークスフット

Chiba JP

集合住宅 新築
構造・規模 RC造 12階建
延床面積 2,699.41㎡
事業主 株式会社大京本店

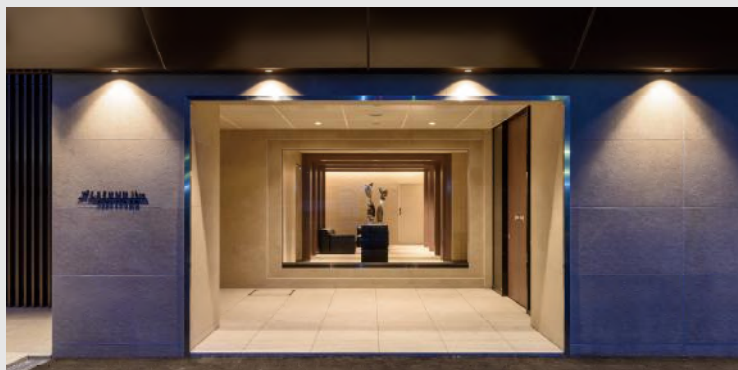


本計画地エリアは徒歩圏内に市役所、中央図書館、市民文化センターの多くの公共施設が立地しており、船橋大神宮をはじめとする歴史ある建造物も多くあり、歴史を感じながら生活の利便性を享受できるエリアです。外観は木目調アルミ縦格子により、木の持つ落ち着きとぬくもりを感じるデザインとなっています。1フロア3戸の構成により3面開口の住戸が過半を超える開放感のある住戸構成となっています。



ルフォンリブレ大島

集合住宅 新築
構造・規模 RC造 14階建
延床面積 3,538㎡
事業主 株式会社サンケイビル



形態制限により建物を道路面から後退させ、計画地に余白をつくることで「少し周辺の建物と見え方が異なる建物」をコンセプトにデザインしました。また1階建物正面に高透過ガラスのピクチャーウィンドウを設置し、その奥に象徴的なアートを配置することで外部の歩行者からも絵画のように見える演出としました。



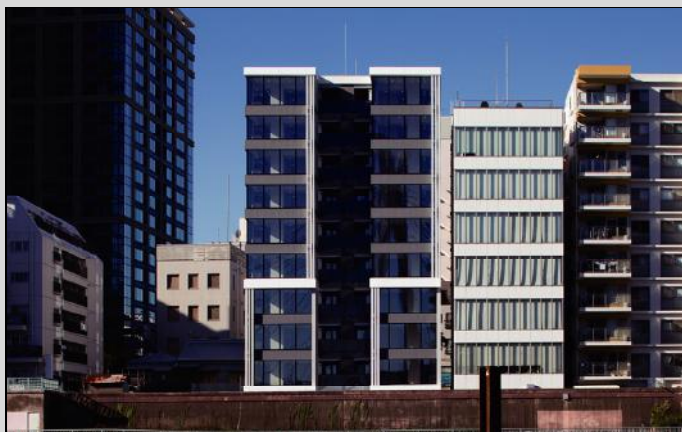
レジデンシャル
上板橋パークゲート

Tokyo JP

集合住宅 新築
構造・規模 RC造 12階建
延床面積 4,138㎡
事業主 ワールドレジデンシャル



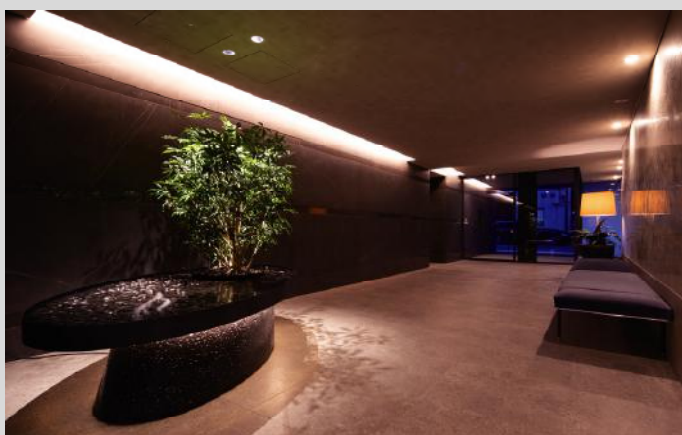
目前に佇む「五本けやき」を意匠のモチーフとして全体のデザインを構成しました。建物外観は、マリオンや繊細な凹凸で立体的な表情の豊かさを追求し、手仕事による奥深さを醸し出す左官仕上げを採用しました。エントランスホールでは、間接照明と木目パネルにより木漏れ日のような温かみのある空間をデザインしました。住まう人も通り行く人も居続けたいくなる「止まり木」のような存在となることで、街との共存を目指しました。



イニシア中央湊

Tokyo JP

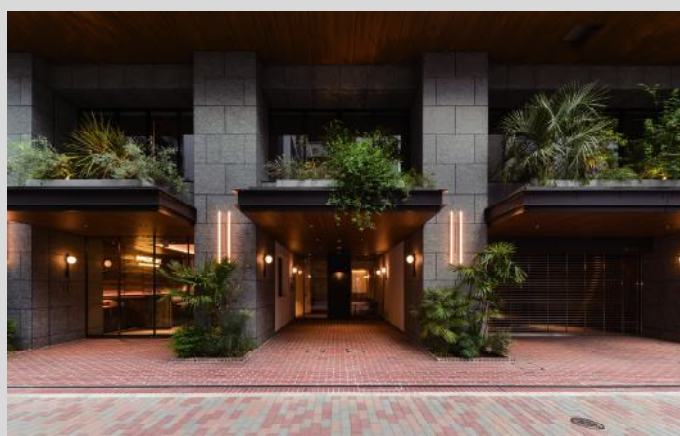
集合住宅 新築
構造・規模 RC造 10階建
延床面積 3,369㎡
事業主 株式会社イニシア



大川の河口、要の地に水に面して建つプレミアム感を感じられる立地、利便性高く快適な住環境が満喫できる湊地区に時代を先導し『これから』を強く感じさせるチャレンジ型のマンションを創造する。ホワイトならびにグレイ色タイルを基調に爽やかさを求めた。アプローチ側に強いインパクトをもたらすため、ボーダーが妻面にまで回り込み一体的なデザインとしている。遠景・中景・近景の各々にしっかりメリハリを付け、エピソードがしっかり認識されるように計画した。実際に手の触れるエントランス廻りでは素材選びにこだわり爽やかさの中にぬくもりを求めた。



インプレストレジデンス 集合住宅 新築
東京八丁堀 ジアーキテクト 構造・規模 RC 造 14 階建
 延床面積 4,438 m²
 Tokyo JP 事業主 双日新都市開発



本プロジェクトでは、賃貸マンションに出来ることを一から考え直しました。ここでは、ターゲット層をカルチャー意識や上昇志向の高い方々に絞り、日々の暮らしの中でホテルのようなホスピタリティを感じられるように外観や共用部、そして室内のインテリアに至るまで一連のシークエンスを創造しました。和魂洋才をデザインテーマに八丁堀の文化的な価値を表現しながら、ホテルライクな住まいへと昇華させました。



レーベン本厚木 集合住宅 新築
THE MASTERS TOWER 構造・規模 RC 造 19 階建
 Atugu Kanagawa JP 延床面積 9,973 m²
 事業主 タカラレーベン



建物全体の基本コンセプトを「Elegant Modan」として優雅なレジデンスの創造を目指しました。建物外観は駅前風景の新たなランドマークとして、天空へ伸びる縦のラインにカラーや素材でアクセントを加えた横のラインがクロスする、シャープで都会的なファサードを表現しました。エントランスホールはタイル貼の壁面と木目が美しい床材で落ち着いた印象を与え、邸宅に住まう方のためのコミュニケーションの場としてインテリアデザインをまとめました。



デュオヒルズ小牧

Nagoya Aichi JP

集合住宅 新築

構造・規模 RC造 12階建 延床面積 9,383㎡

事業主 株式会社 フォージャースコーポレーション

歴代の天下人によって継承され、
有名武将や家康の奥子も愛した“風光明媚”なこの地は、
気品と格式、そして自然が美しく彩られた由緒ある土地として、
歴史が綴られてきました。
この由緒正しき小牧の舞台に歴史を重ねるにふさわしい、
現代の街並みを創造し、伝統ある歴史に寄与するレジデンスをデザインしました。



グランドパレスカイ

集合住宅 新築
構造・規模 RC造 10階建
延床面積 2,540㎡
事業主 猪飼ビル

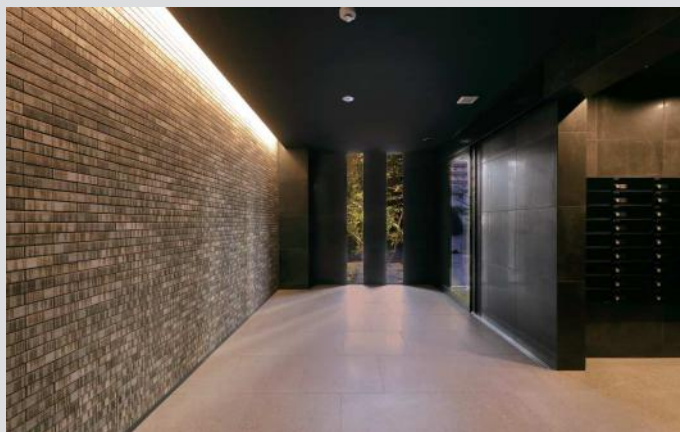
高級賃貸マンションという位置付と、最上階にオーナー邸がある為セキュリティは高級分譲マンションと同等レベル以上の仕様になっています。デザインはアールデコの様式をベースに、タテ・ヨコのラインが強調されるようにデザインしており、重厚かつエレガントな雰囲気を出すファサードとしています。

Nagoya Aichi JP



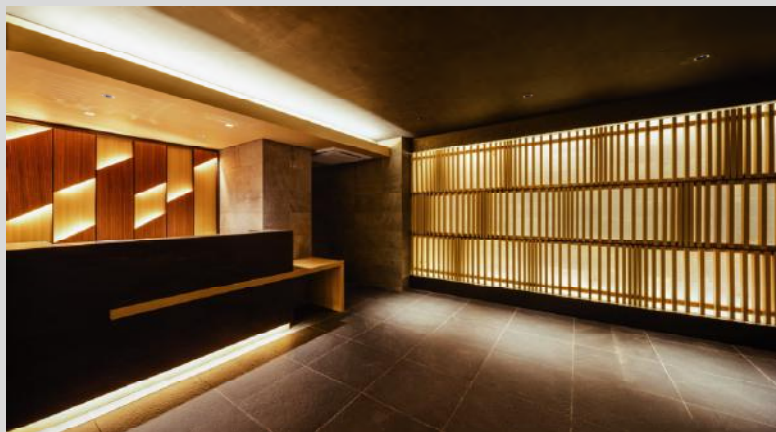
デュープラザ今池

集合住宅 新築
構造・規模 RC造 13階建
延床面積 2,083㎡
事業主 フージャースアセットマネジメント



街の景観にシンプルな形状と色彩計画で調和を図りつつも繊細なスラブラインを纏わせる事で印象的なファサードになるように計画しました。

Nagoya Aichi JP

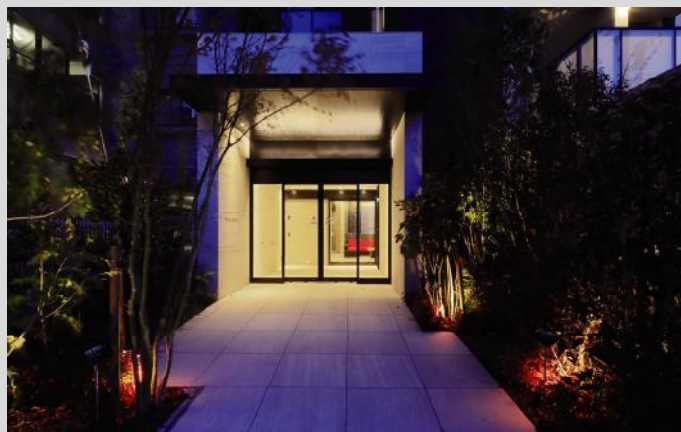


オープングレシアン
THE COURT

集合住宅 新築
構造・規模 RC造 15階建
延床面積 2,561.79㎡
事業主 株式会社オープングレシアン・デベロップメント

Nagoya Aichi JP

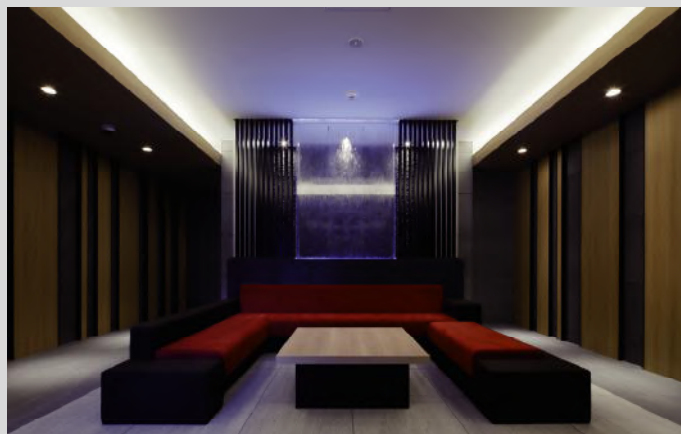
シャープな印象を与えつつ、上質な温もりを演出する木の色味を表現した格子手摺と、より高さが強調される様にガラス手摺を中央に使用することで、上空へと伸びる「階数による高さ」を表現しました。遠景からのデザインに配慮すると共に、上層階の高級感を演出するため、上部でデザインを切り替え、外壁には重厚な石目調の塗装としました。



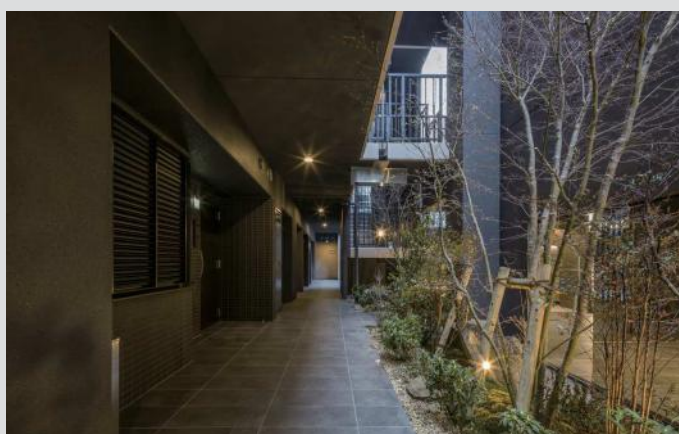
ローレルコート
大垣丸の内

集合住宅 新築
構造・規模 RC造 12階建
延床面積 3,058㎡
事業主 近鉄不動産

Gifu JP



大垣市の象徴である「水」をイメージしたデザイン計画としています。ファサードデザインでは下階から上階までをガラス手摺で統一することで、垂直に伸びる建物形状との効果で「滝」を連想させる構成としています。共用部のデザインにおいても縦の構成でまとめつつ、空間の中心に水景を採用することで建物全体を通して「水の透明感」が感じられる計画としています。



クリオ名古屋城西

集合住宅 新築
構造・規模 RC造 6階建
延床面積 2,253㎡
事業主 明和地所

Nagoya Aichi JP

名古屋市城西地区は、名古屋城の歴史に彩られた由緒ある城下町として風情ある閑静な街並みを形成しています。建築本体のファサードは、シンメトリーに近いデザインを意識し、建築自体がもつポテンシャルを最大限活かせるよう、「面」と「線」で簡潔に全体を構成しました。品位ある「城下町邸宅」を想起するファサードを目指してデザインしました。



ラ・ヴィータ葵

集合住宅 新築
構造・規模 RC造 14階建
延床面積 2,411㎡
事業主 ENEOS 不動産

Nagoya Aichi JP



モノトーンでまとめた空間、建物に縦ルーバーによる美しい直線美を与え、どこか和の伝統に通づるデザインとし、先進性と歴史性が調和する東区葵の土地柄を象徴させました。美しい景観を造り上げている大通りに建つ建物として、景観に埋もれず、唯一無二の存在感を放つ個性的なデザインとなっています。



ライフコサージュ岡崎



Okazaki Aichi JP
有料老人ホーム コンバージョン
構造・規模 RC造5階建 延床面積 15,616㎡
事業主 さつき福祉会



アイランドジー・アイ小田グループホーム



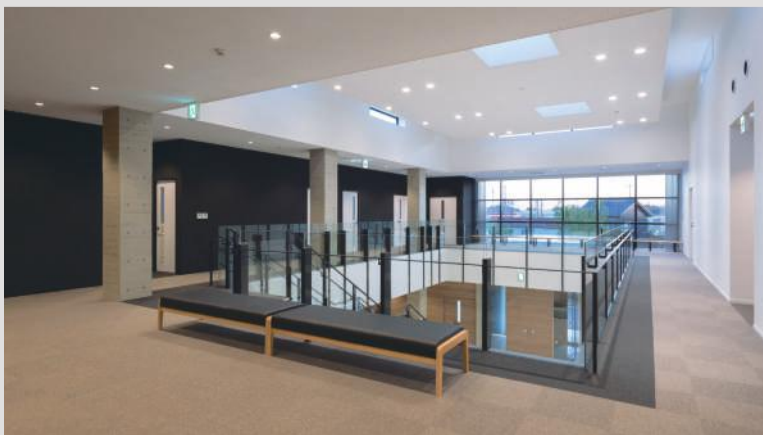
Mizunami Aichi JP
グループホーム 新築
構造・規模 木造2階建 延床面積 608㎡
事業主 アイランドジー・アイ



さつきフレンドハウスあい



Okazaki Aichi JP
特別養護老人ホーム 新築
構造・規模 RC造2階建 延床面積 2,083㎡
事業主 さつき福祉会



稲沢商工会議所会館

Inazawa Aichi JP

オフィス 新築

構造・規模 RC造 2階建 延床面積 1,492㎡

事業主 稲沢商工会議所

公共施設や集合住宅も建ち並ぶエリア。コンセプトは「情報発信と交流そして市民に開かれた施設」。外観は、歴史ある商工会議所としての落ち着きと周辺建物との調和を意識し、計算された縦横比にバランスよく配置されたそれぞれのマテリアルで「上質なファサードデザイン」を目指した。内部空間は、風除室の先に開閉トップライトとカーテンウォールから自然光が降り注ぎ、風の流れて省エネに配慮しながら、吹き抜け空間の「ひろば」を中心に回廊のように計画することで建物に中心性を持たせた。その先に多目的スペースを配置し、訪れる人々を自然に引き込みながら交流することができる動線空間を演出している。



かとう皮フ科クリニック

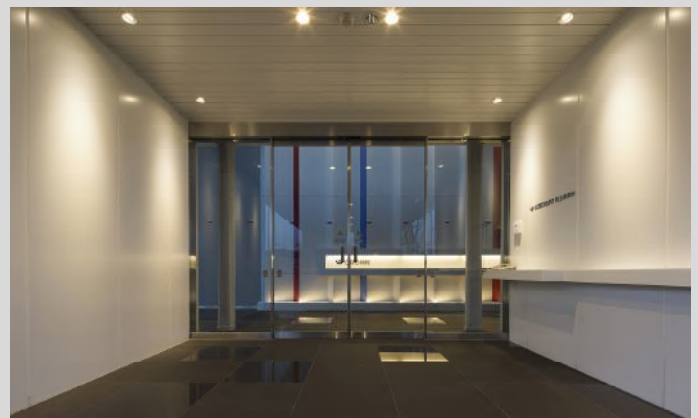
Komaki Aichi JP

医療施設 新築

構造・規模 RC造 4階建 延床面積 989 m²

事業主 ARS

1～2Fがクリニック、3F(一部)がエステサロン、3F(一部)～4Fが住宅となる。外観はシャープなカーテンウォールを基本とし、アルミルーバーにて奥行きを表現している。また、このルーバーは日射角を最大限に考慮した角度とすることで、空調負荷を低減している。内装はそれぞれ1Fを“light”、2Fを“mid”、3Fを“deep”な色彩の木目でまとめ、各フロアによって異なった風合いを創出している。



クラウンパッケージ埼玉事業所

Saitama JP

事業所・工場 新築

構造・規模 S造 2階建 延床面積 27,033 m²

事業主 クラウン・パッケージ

関東地区の新たな拠点として埼玉県飯能市に建設された工場です。パッケージや段ボールを扱う会社という事で、BOXとBOXを組み合わせた外観及び正面のエントランスには『段』ボールをイメージした階『段』を配置しました。また、ホワイトを基調にコーポレートカラーのブルー、レッドをアクセントにデザインしました。



(株)はしもと屋高熊ホール

住宅街の中に建つ葬儀場。圧迫感配慮で高さを抑え、外観は“和”を醸す落ち着いた色彩。閉鎖的な空間とならぬよう開口部に木調ルーバーを取付、外壁の深い藍色とも呼応する木の質感は意匠的にもアクセントとして建物をより一層際立たせる。

Inazawa Aichi JP

葬祭場 新築

構造・規模 S造2階建 延床面積 880㎡

事業主 はしもと屋



ホンダ開発(株)鈴鹿事業所

Suzuka Mie JP

オフィス 新築

構造・規模 S造2階建 延床面積 1,223㎡

事業主 ホンダ開発



(株)ジェーアンドエー研究開発本部

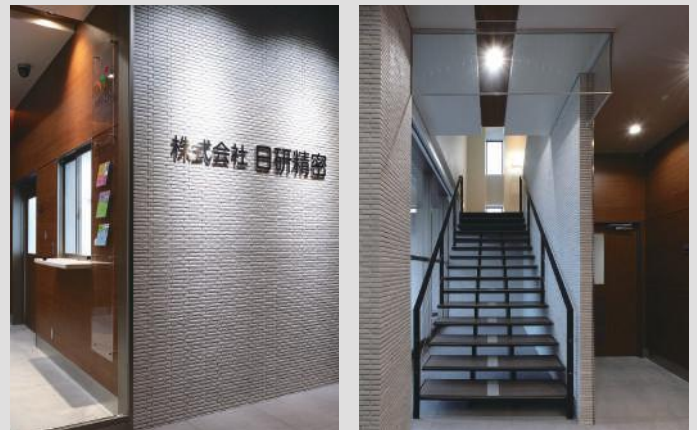
4層を繋ぐ屋内階段を極力軽やかにデザインし、カーテンウォールとすることで外部へ見せる意匠上のアクセントとしている。また、ササラ下部に LED 照明を組み込み、夜の顔も美しく浮かび上がる設えとした。



Inazawa Aichi JP
事業所・工場 新築
構造・規模 S造4階建 延床面積 3,677 m²
事業主 ジェーアンドエー



(株)日研精密新本社工場



Inazawa Aichi JP
事業所・工場 新築
構造・規模 S造3階建 延床面積 1,112 m²
事業主 日研精密



美和製作所 東京営業所



Chiyoda Tokyo JP
事務所 新築
構造・規模 S造地下1階 地上6階 延床面積 498㎡
事業主 株式会社美和製作所



須ヶ口製作所

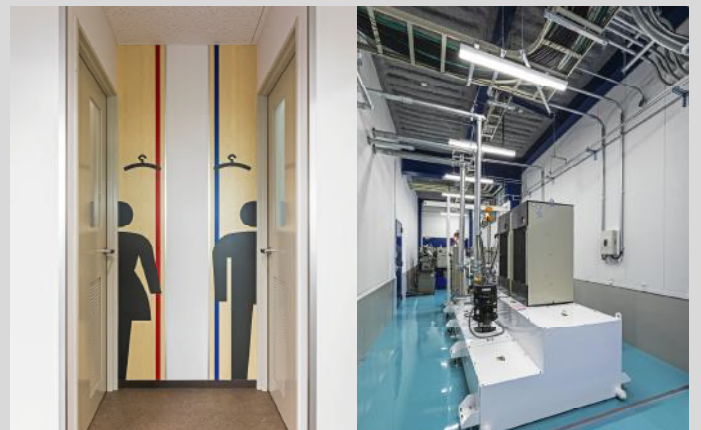


Aichi JP
工場 新築
構造・規模 S造平屋 延床面積 237㎡
事業主 須ヶ口製作所



FTC 西浜コンテナ

Asuka Aichi JP
事務所・コンテナ配送チェックゲート 新築
構造・規模 S 造地上 4 階 延床面積 2,473 m²
事業主 フジトランスコーポレーション



株式会社日研精密 東工場

Aichi JP
工場 新築
構造・規模 S 造 2 階建 延床面積 1,340 m²
事業主 株式会社日研精密



ホテルビスタ名古屋 [錦]

Nagoya Aichi JP

ホテル 新築

構造・規模 S造 12階建 客室数 143室

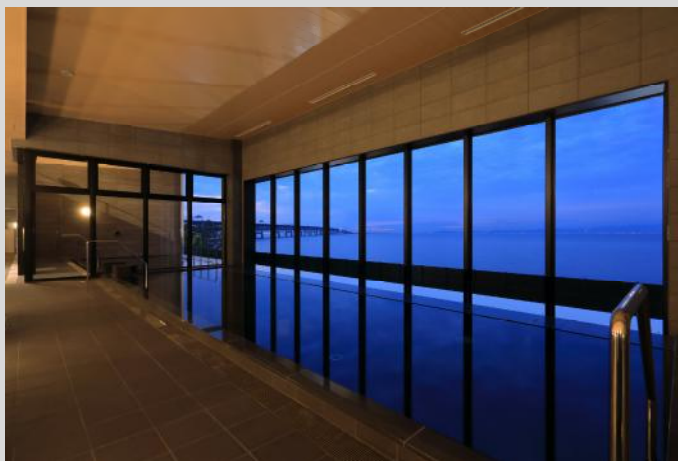
延床面積 3,824㎡

事業主 合同会社 CJ インベストメント

建物全体を通し、『和』をイメージさせる意匠を取り入れた。

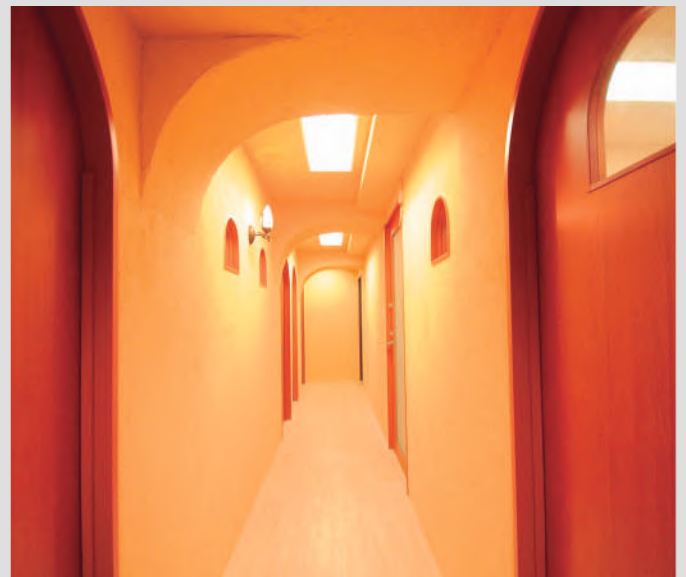
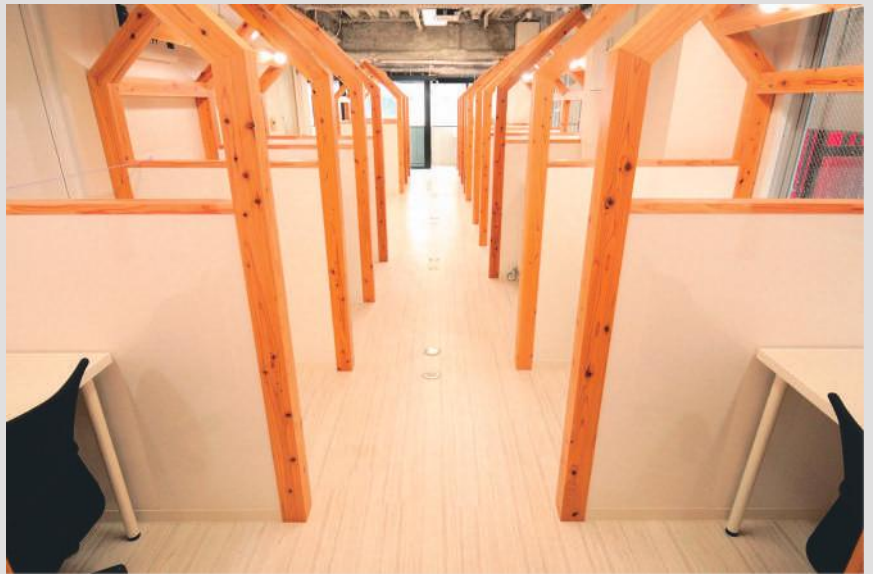
東側ファサードのバルコニーは木の格子手摺で覆い、さらに間接照明を仕込むことによって全体に奥行き感を付加した。この格子手摺は三種類のサイズと色味をランダムにミックスし、豊かな表情を演出している。

ロビーは、黒御影石と濃紺のテキスタイル、木を組み合わせ、本物の素材感を肌で感じ取ることができる落ち着いた空間となるよう設計。フロント上部には柔らかい光壁、ラウンジ中央にはペンダント照明、家具には間接照明を仕込み、それぞれの光が陰影を作り出す。『MADE IN JAPAN』にこだわった装飾小物のディスプレイまでを弊社で手掛けた。



変なホテル関西空港

Izumisano Osaka JP
ホテル 新築
構造・規模 S造3階建
客室数 98室 延床面積 6,839㎡
事業主 H.I.S. ホテルホールディングス株式会社



NAYUTA BLD

Nagoya Aichi JP
オフィス リノベーション
延床面積 約 700 ㎡

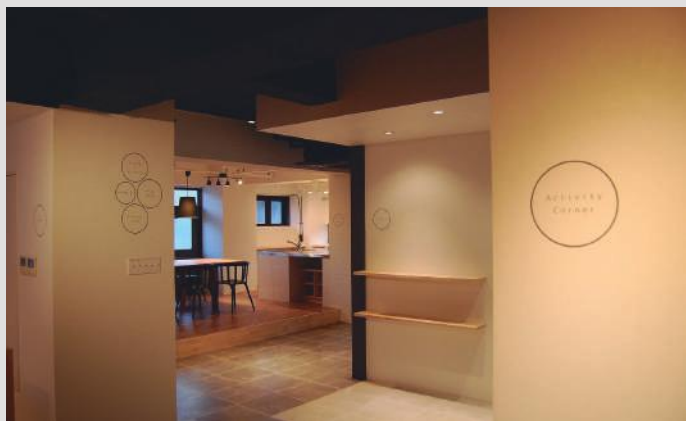
9階建てのオフィスを一棟まるごと改修し、コワーキングスペースとした。ワンフロアが狭く、上下にわたる移動が必要不可欠であるというマイナス要因を逆手にとり Info フロアを空港、EV を飛行機と見立ててデザインをし、それぞれのテーマを設けたオフィス空間へと冒険の旅に出る、というコンセプトを立案した。薄暗い洞窟のような2階、カラフルなペイントを施した家型の壁が並ぶ6階、壁に人工芝を貼りつけ、天井からイミテーショングリーンを吊るしたジャングルのような8階など、フロアごとでまったくの異空間が創出し、唯一無のオフィスとなった。



mamacafe

Nagoya Aichi JP
 オフィス 内装
 延床面積 約 1500 m²

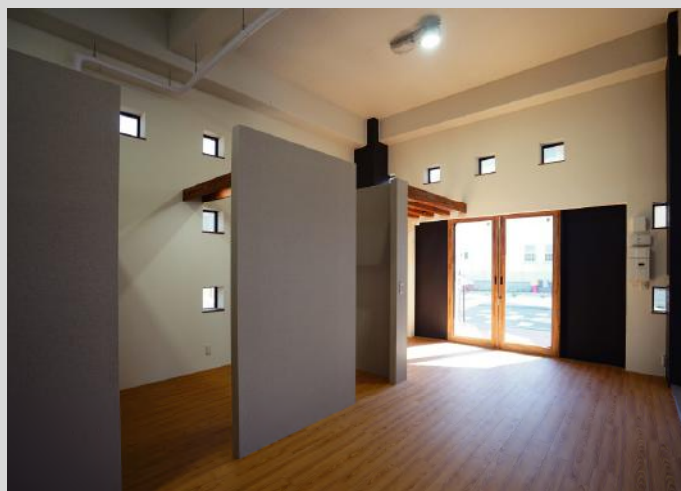
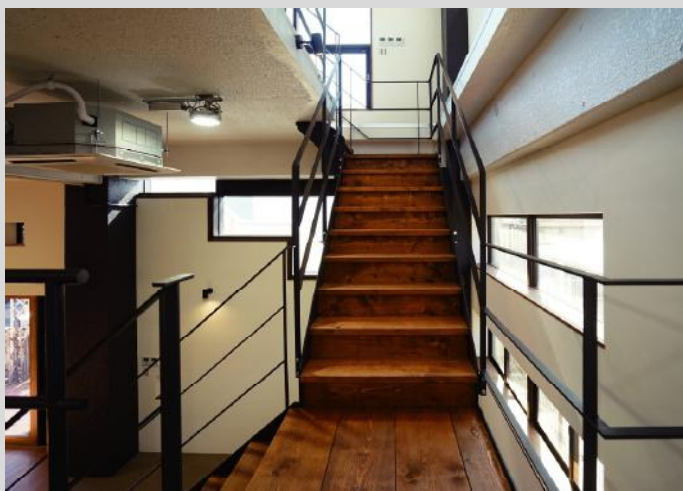
築 35 年のオフィスビルのワンフロア改修計画で、子どもを産んでも能動的に活動し、発信し続けることを諦めない生き生きとした女性のためのオフィスとなる。子どもと一緒に出勤し、子どもはフロア中心に設けたキッズスペースへ。元気に遊んでいる子どもを横目で見ながら、ママはキッズスペースを囲むように配したテナントの部屋で仕事をする事ができる。絵本のような入り口をくぐると、木の素材感を活かしたカントリー調の家や、人工芝を貼った庭つきの家をイメージした部屋などが並び空間は、まるで絵本の中に飛び込んでしまったかのような非日常のわくわくを感じられる空間を創りだした。



カーサノア八事

Nagoya Aichi JP
集合住宅共用部 リノベーション
延床面積 897 m²

企業の社員寮であった建物を、賃貸マンションとして改修した。外観とエントランス、内廊下の内装やり替えと合わせ、もともと社員食堂、談話室であった部屋を入居者のコミュニティスペースとしてリノベーションした。年齢、性別、趣味趣向も様々な賃貸マンションの入居者の幅広い需要に応えるべく、ライブラリーにキッチンコーナー、スポーツジム、ワークスペースなど多目的に利用できる構成とし、その多様な用途に応じたソファ席、テーブル席、座敷…、内装もエリアで変化をつけた楽しい空間を実現した。



Hオフィス改修工事

倉庫からオフィスへのコンバージョンです。
倉庫ならではの高天井の空間を利用し、開放的な空間としました。
『作業内容に合わせて場所を選択する』をコンセプトとし高集中作業スペース・TV会議用スペース・リラックススペースなど数種類の異なった作業スペースをつくりました。



集合住宅全般・ホテル
オフィスビル・生産施設

企画・意匠・監理
構造・設備

株式会社 miwa

グループベンチャー

コンストラクションマネージメント
& コンサルティング

satellite office
growink
miwa growink omiya

glowink
OMIYA



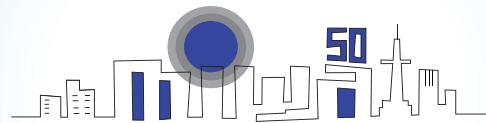
株式会社ブリコルール

店舗デザイン・住宅
商業施設



三仓建筑设计(天津)有限公司

中国国内の住宅
商業施設・店舗



miwa Holdings

これからの50年



PT. Bangun Ruang Internasional

インドネシア国内の
住宅・オフィス
店舗デザイン



瀋陽総合研究所有限公司
(瀋陽創研建築技術諮詢有限公司)

ワンランク上のコンサルティング



インドネシア総合研究所
Indonesia Research Institute

インドネシアへの事業進出支援・
各種市場調査

associated company



株式会社 インター・プロデュース

企画・コンサルティング
デザイン・総合監理

associated company



cue DESIGN

注文住宅・
リノベーション

rental office
growink
COWORKING SPACE

■株式会社 miwa

□Head

〒460-0008 愛知県名古屋市中区栄 2-1-1 日土地名古屋ビル 15 階
TEL 052-265-5304 FAX 052-265-7240

□Tokyo

〒151-0053 東京都渋谷区代々木 1-21-8 クリスタルハウス
TEL 03-3320-4545 FAX 03-6800-1598

□Omiya

〒330-0802 埼玉県さいたま市大宮区宮町 3-13-2 大宮宮町センタービル 3F
TEL 048-729-8031 FAX 03-6800-1598

■株式会社三輪設計

□名古屋本社

〒460-0008 愛知県名古屋市中区栄 2-1-1 日土地名古屋ビル 15 階
TEL 052-265-6420 FAX 052-265-7240

□東京本社

〒151-0053 東京都渋谷区代々木 1-21-8 クリスタルハウス
TEL 03-3320-3721 FAX 03-6800-1598

□本店

〒492-8152 愛知県稲沢市井之口大宮町 68 番地
TEL 0587-32-5078 FAX 0587-32-5028

■三仓建筑设计(天津)有限公司

天津市東麗經濟技術開發区二緯路 9 号 財智大厦 808A
TEL +86-22-2484-8552

■瀋陽総合研究所有限公司

(瀋陽創研建築技術諮詢有限公司)
瀋陽市鐵西區興華北街 18 号 1211
TEL +86-24-2541-0336

■ブリコルール

〒151-0053 東京都渋谷区代々木 1-21-8 クリスタルハウス 7 階
TEL 03-5302-2350 FAX 03-6800-1706

■PT. Bangun Ruang Internasional Architecture+Design Studio

growink Wisma Keiai 2nd Floor, Jl. Jend. Sudirman Kav. 3
Jakarta 10220
TEL/FAX +62-21-572-4224

■インドネシア総合研究所

〒151-0053 東京都渋谷区代々木 1-21-8 クリスタルハウス 7 階
TEL 03-5302-1260